

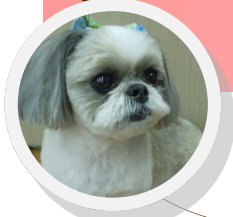
ゆっくり、じっくり検討して、  
住まいの相談をトータルサポート

本格的な夏が  
近いよね。

すずまるが表紙  
お初だって！

# ジンゴロウ通信

ささもとオリジナル地元情報+家づくりのお役立ち情報誌



副社長：ジンゴロウ



常務：パンパカパン

## 『父の日の笑顔』の巻

### 目次：

1	『父の日の笑顔』 の巻
2	拓兵衛 UNDER GORUNDO
3	ワッキー 建築ポヤッキー
4	愛は地球を…
5	しくびへの 一コマ
6	おミクの部屋
7	MATU'S キッチン
8	今月の指令

こんにちは、ぼくジンゴロウです！

今月の表紙はすずまるがぼくの通訳を担当してくれるよ!!  
毎日蒸し暑い今日この頃だけど、みんなは元気かな?  
僕も体調には気をつけてるよ〜。

そういえば…、6月は父の日があったね。

ささもとグループには農園委員会やディスプレイ委員会など、いろいろな委員会があるんだけど、父の日などのイベントの時は「アピール委員会」が活躍するんだ。

アピール委員会チーフのりんこちゃん(管理部:太田)を中心に、メンバーのあだっち(工務:安達)と、タナアキくん(管理部:吉川)の3人で、社員みんなからのお祝いほとんどものにしようかなって打ち合わせをしていたんだよ。

そして、父の日の朝礼の時に、みんなから日頃の感謝を込めてプレゼントを渡したんだ。

(パンパカパンったら、食いしん坊だから「おいしいモノじゃなかったんだね」なんて言ってたっけ(笑))

毎日会社に来て、明るい笑顔でみんなを和ませてくれる会長も、この日はいつも以上の笑顔だったな。そしてこの日の夕方、一度帰宅した会長が、プレゼントのポロシャツに着替えて、会社に戻ってきてくれたんだよ。

そんな気配りをしてくれるところが「さすが会長だね!」と社員みんなも喜んでたよ。

これからも毎日、社長会長と一緒に、明るい笑顔でお仕事していくよ。



(左から)あだっち、りんこちゃん、タナアキくん。



社員のみんなからのプレゼントを受け取る会長。



ビタミンカラーのお花が元気をくれます。



襟の縁取りがかっこいいですね。

### 今月の副社長の通訳



鈴村 洋子

(通称:すずまる)

●最近のハマリごと  
JR東・四季島、JR西・瑞風など「豪華列車、続々運行開始」の話題が気になってます。



たくべえ

# 拓兵衛の

アンダーグラウンド



# UNDER GROUND

『拓兵衛』がお送りする単純明快情報コーナー  
日常の面白出来事や素朴な疑問を少しずつ掘り下げる  
探究心みなぎるコーナーです



## B1F

### 『定番の外壁材といえは??』

皆さん、こんにちは!!最近、数年前の自分の写真を見て、落ち込んだことで有名な拓兵衛こと相原です(´\_`)  
※3年前から4kgぐらい丸くなりました…。

…さて今回は、建築物において過酷な屋外環境の影響を最も受ける外装材には様々な性能が求められることをお伝えしました。中でも特に汚れや痛みが目立ちやすい外壁材は、綺麗に使われ続けたら理想的ですよ!そして…定番の外壁材といえは、『サイディング』です。  
一般的に皆さんがサイディングと聞いて思い浮かべるものは『窯業系(ヨウギョウケイ)サイディング』と呼ばれます。

先日は、父の日と最新建築探訪を兼ねて、父と二人で【銀座シックス】に行ってきました。が!「高く買って買えない!」…結局、麻婆豆腐を食べて帰ってきました。笑

←6階にある【銀座大食堂】にてちょっぴり高級なフードコートでした…泣



GSIXでのお買い物は中々ハードルが高いけど、観光としては超おススメです!

## B2F

### 『サイディングのイメージといえは??』

サイディングには本来、金属・木材・樹脂など様々な種類がございますが、サイディングというと窯業系サイディングを指す場合が一般的です。窯業系サイディングとは、セメントと繊維質の素材を混ぜて、焼成して造ったモノです。施工性・耐震性・デザイン性・耐火性に優れ、タイルやモルタルの外壁に比べ軽く、リフォームもしやすい建材です。しかし、サイディングのイメージといえは…  
『数年も経てば汚れが目立つし、ボロボロになる建材』という方も多いのではないのでしょうか。確かに十数年前のサイディングはそのような質のものも多かったかもしれませんが、実は、様々な進化をしています。まずは、【親水加工】です。

まずは『親水性』を高めた外壁材です。外壁についた汚れを雨で浮き上がらせ、一緒に流してくれる優れものなのです。

親水性とは、撥水性の反対の意味です。水は良くなじみ広がります。



通常の塗料では、剥がれてきてしまいます。(光セラは30年は塗替え不要とのこと)

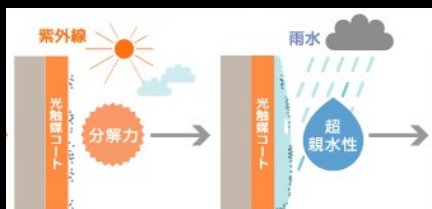
## B3F

### 『光触媒技術を使ったサイディング??』

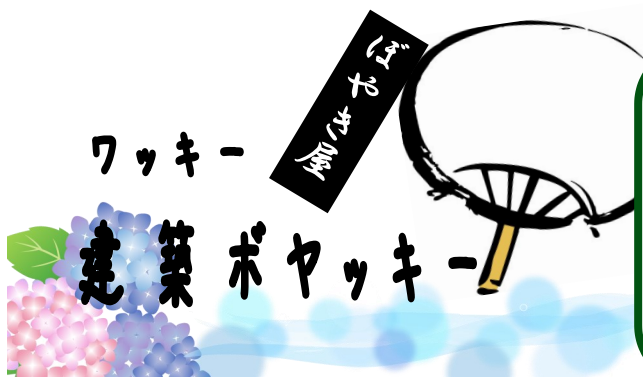
外壁材には親水性を高めて汚れにくくするものもあれば、撥水性を高くするものもあります。しかし、それらは汚れを落とすために、水が必要になります。そこで、便利なのが、【光触媒】です。

例えば、外装材メーカーのKMEWさんの光セラという光触媒技術を用いた外壁は、表面に酸化チタン(光触媒)コートに紫外線が当たると、空気中の湿気と反応し、表面の有機物(汚れ)を分解、なおかつ親水性も発揮します。(超親水性)…通常の親水性との一番の違いは、『汚れを分解する』ことですね!一見進化していないように見えるサイディングも多様な進化をしていますので、気になる方はお声掛けくださいねm(\_)\_m

光触媒を使った外壁材の注意点としては表面の有機物分解作用により、一般的な塗料で塗装が出来ないことです。



SEE YOU AGAIN !!



自己紹介

工務 西脇 良太 (にしきりょうた)

S62年8月5日生まれ A型 羽村育ち

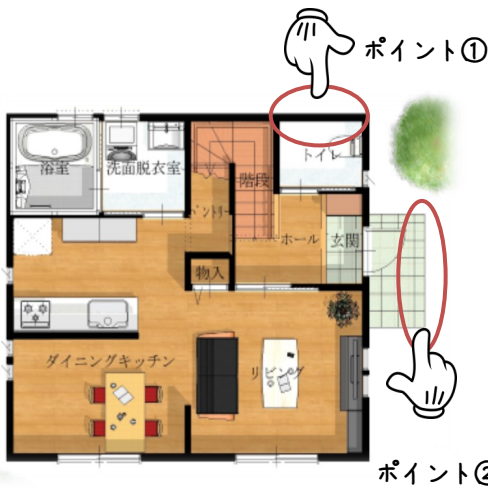
体重が気になるも夜のビールはやめられません...

手すりの話

の巻

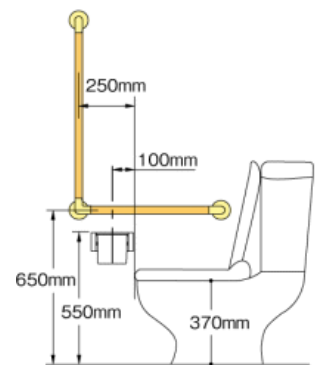


皆さんこんにちは!梅雨に入り、蒸し暑い毎日が続いております。ワッキーは春先から再開した自転車通勤が雨天で出来ずに体重増加が気になる毎日です…。今回のボヤッキーは『手すり』についてお話します。日常生活を安全で豊かにするモノとして、最近では住宅での設置が当たり前になってた『住宅の手すり』をご紹介します。



ポイント①【トイレ動作補助手すり】

トイレは狭小空間なのに複雑な動作が極めて多いところ。立ち座りは上下動作なのでL型の手すりが有効的です。たて手すり部分は便器の先端から20cm程度前方が使いやすい位置です。よこ手すりの設置高は便座より23cm~30cm程度上が目安になります。



ポイント②【アプローチ歩行補助手すり】

玄関から駐車場までの階段や段差に設置する手すり。屋外の階段やアプローチで手すりをガイドに手を滑らせながら歩行したり、握りながら身体を安定させて歩行出来るように取付けます。防滑性の高いゴム製が好ましく、設置高は床から75~85cm程度と利用者が使いやすい高さが理想です。



アプローチ部分補助手すり設置例



『自分に合った手すりの高さは?』  
腕を真っ直ぐ下に  
した状態で手首の  
位置です。

【手すりを取り付ける際の注意点】

手すりには非常に強い力が加わります。そのため壁に手すりを取り付けをする場合、壁内に柱もしくは下地があるかの確認が必要です。新築時に下地が用意されている場合は直接取り付けが可能ですが、壁内に下地のない場合は壁の仕上げ材の上から木下地を付ける事で手すりの設置が可能となります。

皆さんも手すりの設置をご検討してみたいかがでしょうか♪



玄関部分後付け手すりの設置例



# あいちゃんの 愛は地球を…

☆最近増えたもの  
やっと髪が結べるくら  
い伸びまして、  
髪留めの数も着々と  
増えています。



営業:山本 愛

お役立ち情報誌の著休め。このコーナーでは私の身の周りで起きた他愛のない出来事をちょっぴりご紹介します。

## ～ 『省エネを考えた窓』のお話 ～

先日、サッシメーカーのYkk APさん主催のセミナーを受講してきました。

現在、国土交通省では一般住宅の省エネルギー性能の向上を推奨しています。その理由は2つあります。ひとつは、地球温暖化に歯止めをかけるべく二酸化炭素の排出量を減らすため。もうひとつは、化石エネルギーの輸入量を削減するためです。日本の化石エネルギーの輸入は年々増加しています。1990年～2000年頃に比べ、現在の輸入額は20兆円も増加しているのだそう。省エネルギー性能の高い住宅が増えれば、これらの問題の解決に繋がります。

では、どのような家を造ればいいのか？

まずは再生可能エネルギーの導入です。再生可能エネルギーとは、太陽光発電や、風力発電など、自然のエネルギーを利用して作られたエネルギーのことです。お打ち合わせをするお客様の中には「太陽光発電って付けた方がいいですか？」と質問される方が多くいらっしゃいます。月々の光熱費削減のためにも、日本のためにも、未来の地球のためにも、太陽光発電の設置は、とても有効なことではないでしょうか。

でも、太陽光発電を設置したからと言って、エネルギー消費量が減るわけではありません。せっかく作ったエネルギーを無駄にしないために、断熱材をしっかりと充填したり、窓などの開口部の熱損失を無くさなければいけません。

窓は一番外気の影響を受ける部分です。これからの季節、一生懸命エアコンを付けて室内の温度を下げようとしても、「暑い西日がのせいで、部屋が全然涼しくならないわ…」という方もいらっしゃるのではないのでしょうか。そんな西側には、「日射遮蔽型」のガラスを使ったがオススメです。

他にも、それぞれのお宅の周囲に立つ建物の配置を考慮した間取りの検討や、風を効率よく取り入れるために、窓種を選択したり、配置を検討することは省エネにとっても役立ちます。「西日がきつくて夏は雨戸を閉めっぱなしなの」という方などいらっしゃいましたら、ぜひお気軽にご相談下さいね。



断熱性能が高い、LOW-Eガラスの樹脂サッシ



通風が取れるシャッターや雨戸もあるんです！



日差しも視線も遮る、アウトターシェードもステキ



底やオーニングは、とっても効果があるんです

# しくぴ～の一口メモ

## 今月は 紫陽花 明月院ブルー鑑賞のご報告

梅雨時、憧れるのはやはり境内一面青一色に染める明月院ブルー。今まで人混みを敬遠して足が遠のいていましたが、今回意を決して開門時間を狙って早朝に拝観してきました。



工務：宿谷 貴宏

古都・鎌倉の紫陽花スポットの中でも北鎌倉「明月院」の約2500株の姫紫陽花は、その殆どが深い青一色で訪れる人々の心を魅了してやみません。

日本古来種の姫紫陽花を第二次大戦後、住職や有志の方々が挿し木で増やし、現在は専属の庭師の皆様により、品種と土壌を繊細で地道な管理の下「明月院ブルー」と呼ばれる本種の青が継承されています。



6月中旬、本来の青の発色には未だ早いようでしたが、その中でも本種の青と呼ぶに近いであろう萼片を探してみました。



長い年月を経ても変わらぬ本種の青を継承するという庭師の方々の使命感に感銘を受けます。

毎年剪定した中から約300鉢挿し木を行い、4～5年かけて大切に育て、新旧の更新が計られているそうです。

丸窓から後庭園を望む、本堂の「悟りの窓」も心惹かれる場所です。

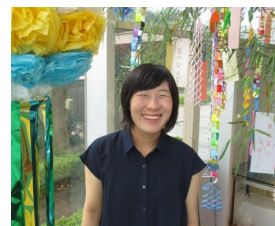
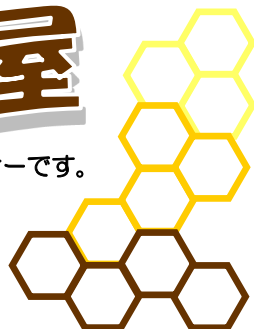
紫陽花と紅葉の時期に限り本堂後庭園にも入園出来ます。水無月の花菖蒲に色づいた後庭園を拝観・散策。

漂う穏かな気を覚えました。



# おミクの部屋

おミクが青梅の事や趣味の事、日常の事をお知らせするコーナーです。  
ゆるりとおくつろぎ下さい(\*^^\*)



第一工務 設計 尾澤未来

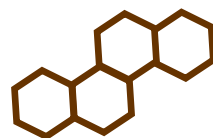
暑い日が続きますが、みなさんいかがお過ごしでしょうか。今回は暑い中でも涼しく感じられるような『観葉植物』のお話しをさせていただきます。

私の家には長年育ててる『ドラセナ』という観葉植物がありまして、私が生まれた時から家にあります。一度枯れてしまったのですが、枝を切って土に植え直す「挿し木」という方法で復活しました。調べてみてわかったのですが、挿し木をすれば鉢も増やせるみたいで驚きです。窓際に置いていたらどんどん育って、70cmくらいまで大きくなりました。サボテンを枯らせたことのある私でも安心して育てられます(^-^)



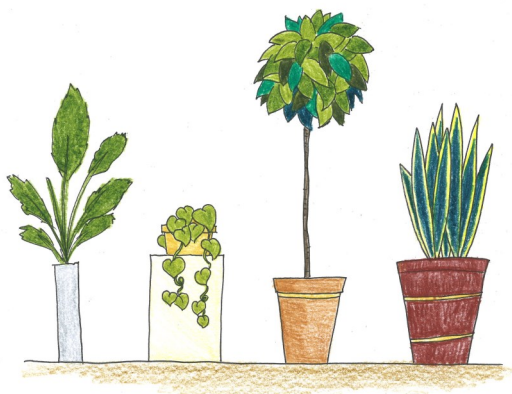
我が家のドラセナ  
通称「幸せの木」

観葉植物はインテリアとしても優秀です。お部屋の隅や、家具の横の余白を埋めたり、時にはコンセントや吸気口を隠すのに役立ちます。殺風景なお部屋にアクセントが加わって素敵ですね。ですが、観葉植物の良い所はおしゃれなところだけではないんです。

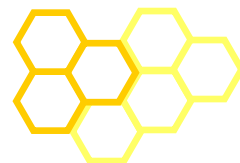


植物にはリラックス効果があって、森林浴などが知られています。観葉植物にも、自然の中にいる時と同じように、リラックス効果があるのです。そもそも、緑色というのは目の疲れを癒したり、心を落ち着かせたりする色なので、見ているだけでもいいですね。

また、お部屋の空気をきれいにしてくれる空気清浄機のような役割も果たしてくれます。植物が光合成をして酸素を増やしてくれるのは、みなさんもお存じだとは思いますが。他にも、蒸散といって水蒸気を気孔から出しているため加湿効果も期待できるそうです。



観葉植物は小さい物から大きい物まで様々です。小さい物であればカウンターの上やニッチに飾れたりもします。お家に合った観葉植物を置いてみてはいかがでしょうか(\*^^\*)



# MATU'S キッチン



工務まっちゃんが、最近ハマっている料理をカンタン調理ポイントを添えて、みなさんに紹介するコーナーです。



工務：松岡 貴史

今回は、「タベ作ったメニューの材料が余っちゃったけど、同じメニューじゃなあ」という声に答える、残りもの対応料理をご紹介します！

餃子の皮が余ったときに、ぜひ試して頂きたい「ラザニア」です。

## 【ミートソース】3~4人前

合挽き肉	250g
玉ねぎ	1玉
人参	1本
セロリ	1本
ニンニク	1片
トマト缶	1缶
水	300CC
コンソメ	1個
醤油	大さじ2
ケチャップ	大さじ2
ソース	大さじ2
ローリエ	1枚
塩・コショウ	適量

## ①ミートソースを作る

オリーブオイルとニンニクを入れ香りが出るまで炒める。ひき肉とみじん切りにした野菜も入れて火が通ったら、トマト缶と水と調味料を入れて、弱火で5分煮込みます。



## ②ホワイトソースを作る

バターを鍋に入れて、溶けたら小麦粉を入れる。そこに少しずつ牛乳を入れて、ダマにならないように混ぜます。コンソメと塩・コショウで味を整えましょう。



## 【ホワイトソース】3~4人前

バター	30g
小麦粉	大さじ3
牛乳	400ml
コンソメ	1個
塩・コショウ	適量

## ③ラザニアを仕上げる

耐熱皿にミートソース→餃子の皮→ホワイトソース→ナス→チーズの順に重ね入れ、予熱しておいた200℃のオーブンで20分焼いて完成です！

## 【夏野菜ラザニア】3~4人前

ナス	2本
餃子の皮	30枚程度
チーズ	適量

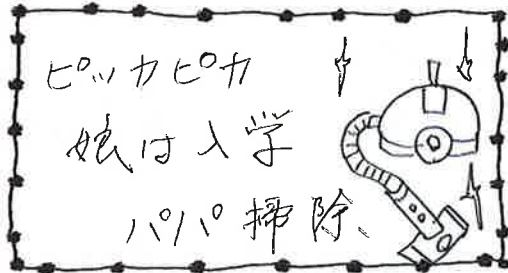


☆今月の指令☆

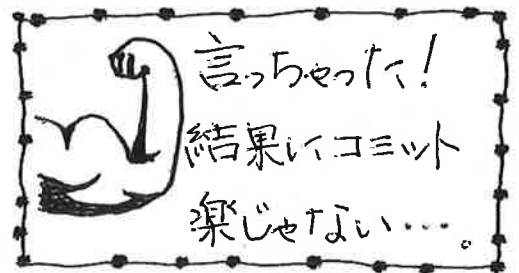
ちょっと季節はずれだけど

『サラリーマン川柳』で語りなさい!

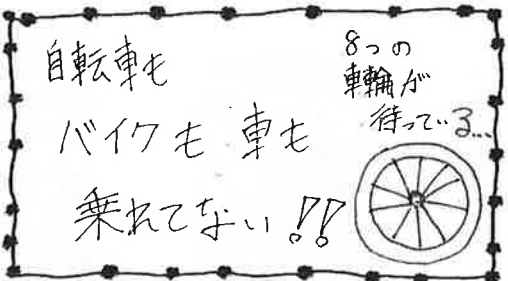
長引く夏風邪に苦しみました：工務 松岡貴史



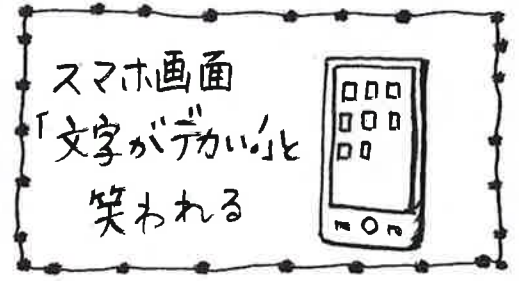
ダイエットのためハイボールでガマンです：工務 中村豪成



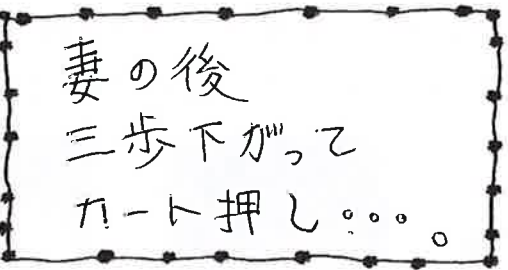
話題の"もち麦"を食べているのに変化なし...「拓兵衛」：営業 相原拓也



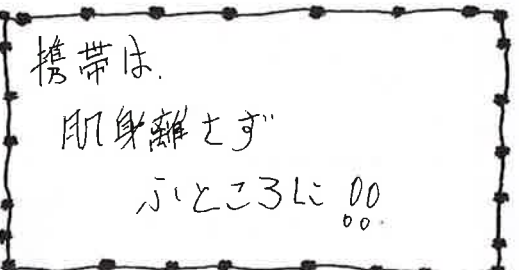
手足の冷えが気になる今日この頃です：営業 山本愛



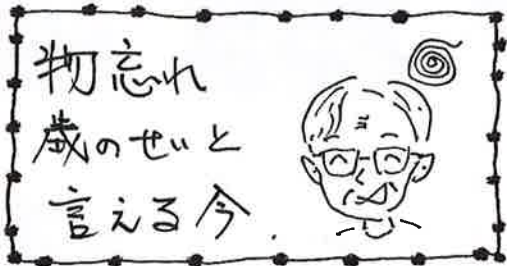
6月は結婚ラッシュでご祝儀貧乏です「ワキさん」：工務 西脇良太



夏に向けて髪を切りました「あだっち」：工務 安達一樹



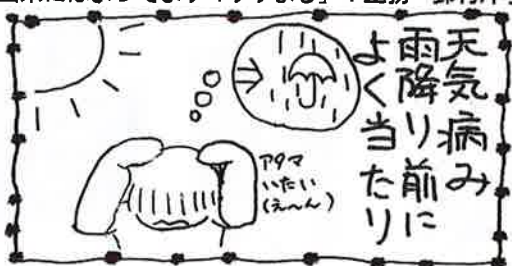
美しい夕焼けの季節が近づいていますね「しくび〜」：工務 宿谷貴宏



自宅でのガレージBBQがブームです「おミク」：設計 尾澤未来



無印良品の中国茶にはまっています「すずまる」：工務 鈴木洋子



〒198-0024 東京都青梅市新町3-55-3

株式会社 ささと建設

0120-406-815

Email: omotenashi@sasamoto.co.jp

ホームページもご覧ください!