

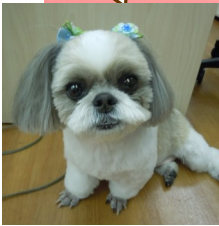
いい天気だから  
おでかけしよう！

ゆっくり、じっくり検討して、  
住まいの相談をトータルサポート

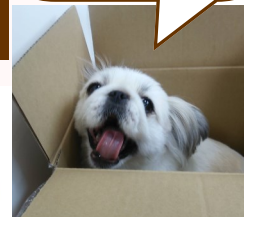
春ってねむた  
いんだよね～

# ジンゴロウ通信

ささもとオリジナル地元情報+家づくりのお役立ち情報誌



副社長：ジンゴロウ



常務：パンパカパン

## 毎月発行ジンゴロウ通信の巻

### 目次：

1	ジンゴロウ通信 の巻
2	拓兵衛 UNDER GORUNDO
3	Go's WALK ABOUT
4	あだっち リフォームグラフィア
5	すずまる 今日もグッツ探し
6	しくぴ～ お手入れーロメモ
7	MATU'S キッチン
8	今日の指令

すっかり春めいて、ワクワクする季節になってきたね。

ささもと建設では、お花見の計画を立てたり、拓兵衛（相原）やワッキー（西脇）を中心に、自転車同好会を作ってサイクリングに出かけようと盛り上がっているんだよ。

そんな楽しい話をしながらも、今月もみんなジンゴロウ通信の締め切りに追われているんだ。これまでにささもと建設の見学会に来て頂いた方や、ホームページからお問い合わせを頂いた方、ささもとでお家づくりをされたみなさんにお届けしているこのジンゴロウ通信は、今月で第129号。途中休刊している時期もあったりしたけど、もう7年以上も休まず、毎月1,000部以上お届けしているんだよ。

建設メンバー全員が、毎月交代で表紙を担当したり、それぞれの得意分野の記事を担当するんだけど「今月どんなネタでいこうか…」と、みんなで相談しながら書いているんだ。

みんなそれぞれの仕事が忙しい中、ジンゴロウ通信を作るのは大変だけど、読んで下さったみなさんから「あのページに書いてあった補助金は、うちでも使えるの?」とか、「宿谷さんのページを読んで、いつもお家のお手入れをしてるよ」とお声をかけて頂いたりすると、とっても嬉しいんだって。

先日も、5年前の見学会に来て頂いた方から「送ってもらった第70号から全部とってあるの。毎月楽しく読ませてもらってますよ。松岡さんのお子さんも大きくなったのね!」とお電話を頂いたんだって。そんなみなさんの温かいお言葉を励みに、これからもみんなで協力してジンゴロウ通信をお届けしていくよ!



専門用語を乱用しないよう、苦悩するゴウさん



「頭に栄養!」と言訳をしておやつを食べる拓兵衛



パソコンをにらみながら悩む、しくぴ～&ワッキー



完成したジンゴロウ通信を仲良く封詰めします!

### 今月の副社長の通訊



山本 愛

(通称:あいちゃん)

#### ●最近のハマリ事

バイクって、本当に楽しいものですね。

もっと早く免許を取れば良かったと思います。



たくべえ  
**拓兵衛の**



アンダーグラウンド

# UNDER GROUND

『拓兵衛』がお送りする単純明快情報コーナー  
日常の面白出来事や素朴な疑問を少しずつ掘り下げる  
探究心みなぎるコーナーです



## B1F

### 『春といえは…引越屋さんの繁忙期!』

車輪がついている乗り物が大好きな拓兵衛ですが、ついにバイク乗りとして復活をしました。安全運転を心がけてツーリングに出掛けて参ります。

皆さん、こんにちは!!最近、オートバイを再び購入したことで有名な拓兵衛こと相原拓也です(^◇^)

さて…少しずつ気温も上がり、ついに春らしくになってきましたね!桜舞う春の時期といえは、卒業、入学、就職あるいは、年度を境に定年退職を迎える方もいらっしゃるのではないですか?

そのような季節だけに、ささもとグループ(ささもと不動産)にも、たくさんのお客様が賃貸のお部屋を探しにご来店されます。またその中には、お家の建替えの際に仮住まいとして使うお部屋を探してる方もいらっしゃいます。



←奥多摩にて。ビラゴ400というアメリカンタイプのバイクを購入しました。

1994年製の年季が深い

## B2F

### 『“仮住まい”に掛かる費用とは??』

お家を建替えの際には、今までのお家を解体してしまうので、仮住まいのお部屋を借りなければなりません。しかし、『賃貸のお部屋を借りたことがない!』という方もいらっしゃるのではないのでしょうか?…そこで、今回は、仮住まいをした際に掛かる費用を確認してみましょう!

…まず、掛かってくる費用は当然、毎月の家賃です。青梅市の物件だと2DKほどのお部屋で5.0~7.0万円程。そして、初期費用として、敷金、仲介料、鍵交換、お部屋の火災保険料などが掛かります。また、退去時には、畳替えやクリーニング費用など掛かります…。

お部屋を借りるには、家賃以外にたくさん費用が掛かります。いわゆる【入退去費用】と呼ばれる費用です。



ささもと不動産のHPにも様々な賃貸物件を掲載しております。

## B3F

### 『結局いくらくらい必要なの??』

賃貸物件に関しては、ささもと不動産のスタッフが親身になって対応しております!

お部屋を借りる際に掛かる費用は、物件やお客様の状況によって変わります。あくまで“概算”としてご覧ください!



← 管理部  
←船木・太田→

- 仮住まいに掛かる概算の費用をまとめると…
- |                     |               |          |               |
|---------------------|---------------|----------|---------------|
| ①月々の家賃              | →家賃6.0万円×約6ヶ月 | =        | 36.0万円        |
| ②駐車場代               | →1台0.7万円×約6ヶ月 | =        | 4.2万円         |
| ③敷金                 | →家賃1か月分       | =        | 6.0万円         |
| ④仲介手数料              | → “ +消費税      | =        | 約6.0万円        |
| ⑤鍵交換                | →通常のタイプ       | =        | 約1.0万円        |
| ⑥火災保険料              | →1年間の補償       | =        | 約0.8万円        |
| ⑦保証料                | →保証会社利用時      | =        | 約3.4万円        |
| ⑧退去時クリーニング費用等(敷金差引) |               | =        | 約4.0万円        |
| <b>①~⑧合計</b>        |               | <b>=</b> | <b>61.4万円</b> |
- お建替えをご検討される場合には、これらの費用もしっかり見込んでおく必要がありますね(´-`)。oO

SEE YOU AGAIN !!



「花粉症」なるものが存在し、私も鼻をグズグズさせておりますが、「私は花粉症ではありません。」と脳にインプットしています。いつまで、だませるのやら…。



工務 中村豪成

## 間取りと構造 の巻

“構造のことがやっぱり気になる。”ということで…。好評頂きました先月号に引き続き「構造」について少しご紹介させていただきます。

家を建てるにあたって、理想の間取りや、家のフォルムは、一般的なものや建売一戸建てとはひと味違った空間にしたい、とお考えの方もいらっしゃると思います。間取りは住宅の構造を考える上で大事な要素です。

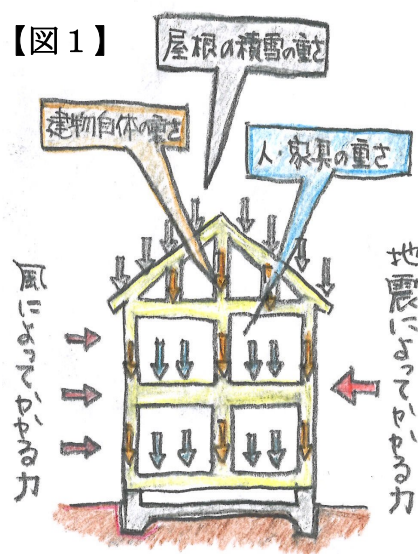
建物は自重、家具、人や積雪などの重み、台風、地震といった水平にかかる力に耐えなくてははいけません。右の【図1】のように木造軸組工法で構造といえば、柱と梁による骨組みを指します。たとえば2階建ての家では『屋根→2階の壁と床→1階の壁と床の重さ』がそれぞれの階の骨組みを介して下へ流れます。この力の流れがスムーズに伝わるためには、上下階の主要な柱や梁が規則正しく立体格子状になることが大切です。また直下率（2階の柱の直下に1階の柱や壁がある割合）が高いと、より構造的に安定した間取りとなります。

また、前回ご紹介しました「水平構面」と共に、構造上重要なことはバランスです。バランスが悪いと耐震性や耐久性が著しく損なわれる可能性があります。

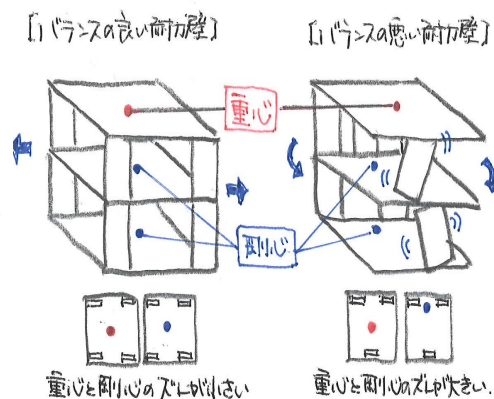
右の【図2】のように建物の重心と剛心（強さの中心）のズレの程度を「偏心率」と呼びます。このズレを最小限にすることでバランスの良い丈夫な住宅となります。

ささもと建設では構造上の安全面を考慮し、構造から間取りを考えるお手伝いをさせていただいております。限りなくお客様のご希望に沿えるよう、ハートのあるご提案をさせていただいておりますので、お気軽にご相談ください。

【図1】



【図2】



重心と剛心のバランスを考える

# あだっちの リフォームグラフィア

## 自己紹介



工務 安達 一樹(あだち かずき)

S56年11月17日 B型

花粉症とは無縁の私！辛い人は辛そう  
ですよね (ノリ)ｼｸｼｸ…

皆さん、こんにちは。趣味のスノーボードに結局1回しか行けなかった工務のあだっちです。  
さて、今回は梅雨前にチェックをして頂きたい「外壁メンテナンス」をご紹介します。

外壁のメンテナンスを怠ると建物自体の寿命を早めてしまう可能性があります。メンテナンスの  
用途は「10年に1度」です。劣化の目安となるのは、外壁の継ぎ目にある「コーキング」というゴ  
ム状の部分です。隙間から雨水が侵入しないように施工するコーキングは、紫外線などにより硬化  
して劣化が進み、ヒビ割れや剥れ、亀裂といった現象が起こります。

Before



継ぎ目の  
コーキング

これがコーキングが  
剥れてしまっている  
状態！

ここから雨水が侵入  
して、木材を腐らせ  
る恐れがあります。

After



コーキングを押し  
みて、弾力があれば  
安心！

もしも硬くなってい  
たら、劣化が始まっ  
ている証拠です。

また、外壁材のサイディングのメンテナンスの基本は「塗装」で、コーキングと合わせてメンテナ  
ンスしていく事をお勧めします。塗料は透明の物の他、色替えも可能で、外観を美しく見せるだけ  
ではなく、外壁材の表面をコーティングする重要な働きがあります。多少のクラック（ひび割れ）  
がある場合はパテをして塗装で仕上げることで雨水の進入を防ぐことができます。

屋根のコーティング、コーキングを合わせたメンテナンスの費用は足場の設置も含めて、30坪前  
後の家だと100~120万円くらいです。メンテナンス費用は決して安くはありませんが、大事な  
マイホームを守るための維持管理としてお考えしていただくと良いと思います。

Before

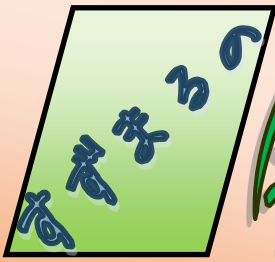


明るいイメージの外観も…

After



お色を変えて、イメージも変えられます。



# 今日もグッズ探し



鈴木 洋子

これがあると嬉しいかも!?!と思うようなインテリアのお供をお伝えするコーナーです。

花の便りがちらほら聞こえる今日この頃ですね。そして卒業があれば、新生活も始まるいい季節でもあります。すすまるは春が一番好きです。そろそろカメラを持って乗り鉄散歩しようかな…(^\_^)

家族の楽しい時間やリラックスタイム、来客向けに使える

## 「ソファ」ってどんな種類があるの？



### § フロアソファ §

脚のないソファです。着席時の目線が低くなるので、天井までの空間が大きくなり、お部屋全体が広く感じられます。本体自体が軽いので女性でも楽々動かせますし、コタツと組み合わせることもできます。



### § カウチソファ §

ホテルのロビーやプライベート空間に置いて、足を伸ばしたり、体を横にできるソファ。一人でも数人でも座れます。“一度座ったら長く寛げる”ため「カウチポテト<sup>Ⓞ</sup>」という言葉まで出来たそうです。Ⓞ:人をジャガイモにたとえて、カウチソファの上でゴロゴロしすぎて動けない状態をいいます。



### § ハイバックソファ §

頭まですっぽり支えるため、長時間座ってもリラックスできます。背もたれ部分が大きいので、部屋の仕切り代わりに使えますが、狭い部屋の中で圧迫感を与えてしまう欠点があります。しかし壁際に配置することで解消することができます。



他にも収納付きや一人暮らしに便利なソファベッド、家族が多い・来客向けにコーナーソファ、座った時に足を伸ばせるオットマンなどがあります。ソファを選ぶ時のポイントは「部屋の体裁をどうするか」「表地の素材」「座面のクッション材の堅さ」「色」の4つ。ソファは人それぞれのこだわりが色濃く出ます。そして家族がリビングに集まるときのツールとしても最高ですね。ソファの表地を保護するために、ソファカバーやマルチカバーを使えば、さらに長く使えるのでおすすめします。

# しくぴ〜の一口メモ

今月は、浴室のカビ取り作業をレポートします。



工務：宿谷 貴宏

浴室の天井や床、目地の部分に気付けば黒カビが…。巷には色々なカビの除去法がありますが、今回の方法は後始末の手軽さに、とても興味をひかれたので早速試してみました。

## 【用意する物】

☆塩素系漂白剤 ☆片栗粉 ☆ビニール手袋

(ビニール手袋は手荒れ防止と混ぜた粘度の確認のために必須)



①片栗粉と塩素系洗剤を「1：1」の割合で用意する



②ビニール手袋をした手でよく混ぜ合わせる



③歯磨き粉くらいの固さにまとまったら完成！



④カビの発生している所にしっかり塗布する



⑤前面に塗り終わったら20～30分つけ置きにする



⑥シャワー洗浄すると、黒カビ汚れがスッキリ！

## 【注意点】

\*ご使用の際は、必ず換気扇を回して下さい。また、ゴムパッキンなどは塩素系漂白剤での劣化が危惧されるので、頻繁・長時間の使用は避けた方が良いでしょう。

片栗粉の粘着性で落ちたり流れたりしないので、天井隅角や壁面部分など、掃除をしにくい部分に塗っても、つけおきと同等の効果が期待できます。

大掃除などの時に黒カビをしっかり除去しましょう。あとはやはり普段の掃除が大切ですね。

# MATU'S キッチン



工務まっちゃんが、最近ハマっている料理をカンタン調理ポイントを添えて、みなさんに紹介するコーナーです。



工務 松岡貴史

今回は、忙しい平日の夕飯におすすめ「鶏と野菜のギュウギュウ焼き」をご紹介します！切って、のせて、オーブンに入れる。それだけ！出来あがるまでに、他の家事もできちゃう簡単メニューです！！

## 【材料】

鶏モモ肉	300g
ブロッコリー	1株
パプリカ	2個
じゃがいも	3個
キャベツ	1/2個
アスパラガス	5本
ナス	1本
ニンニク	5欠
ハーブミックスソルト	適量
ローズマリー	適量
オリーブオイル	適量

## ①材料を一口大にカットする

彩りの良い野菜と鶏肉とニンニクを、食べやすい大きさにカットします。ニンジンやジャガイモなどの根野菜は、下茹でしておきましょう。



## POINT①

旬の野菜を使うと、よりGOODです！今回は、新じゃがを使いました。

## ②オーブントレイに具材をのせて味付けをする

野菜とニンニクをのせてから最後に鶏肉を並べ、野菜と鶏肉でギュウギュウにします。ハーブソルトとローズマリーとたっぷりとオリーブオイルをかける。

## ③200℃のオーブンで15分～20分焼く

あたためておいたオーブンで鶏肉に火が通るまで焼く。



野菜嫌いのお子様でも、みんなで楽しく食べられます！

## 【簡単キノコのクリームスープ】

水300CCに白菜・しめじ・ベーコン・がらスープの素を入れ煮込みます。そこに牛乳300CCと生クリーム100CCを加え、コンソメと塩コショウで味を整えたら完成です！！子供たちも喜ぶ簡単クリームスープです！



# ☆今月の指令☆

## おすすめ『お花見スポット』

について語りなさい！

～このコーナーではみんなで考えたお題について、披露してもらいます～

寝起きが悪くて、いつもギリギリまで寝てます：工務 松岡貴史



『河辺下のグラウンドの桜並木！』  
いつも花見と、  
BBQと一緒に  
楽しめます。



朝シャワーを欠かしたことがありません：工務 中村豪成



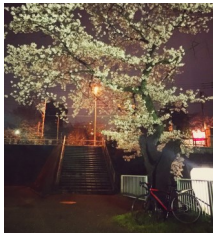
『所沢航空記念公園』の同じ木の下で、毎年お花見。家族は「家の桜」と呼んでいます。



朝は強いけど、ちょっとだけクラクラします「拓兵衛」：営業 相原拓也



『多摩川沿い』を、夜桜を見ながらサイクリングもいいですよ。



二日酔いの朝以外は、お弁当を作ります：営業 山本愛



『昭和記念公園』  
いろんな花が咲き  
乱れて、花を見たり  
ビールを飲んだり  
大忙しです。



毎朝6時起きで、本を読んだりしてます「ワキさん」：工務 西脇良太



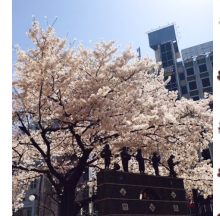
『羽村の堰』の夜桜です。子供のころから毎年行っています。もちろん今年も！



とりあえず目が開かないまま歯磨きをします「あだっち」：工務 安達一樹



『聖跡桜ヶ丘』の桜！ 工作中、あまりにもきれいだったので撮っちゃいました。



早起して、朝焼けの写真を撮るのもいいんです「しくぴ〜」：工務 宿谷貴宏



『飯能中央公園』（旧：天覧山グラウンド）。たくさんのお花見客をアトム像がお出迎え！



いつも目覚ましがなる前に起きています「おミク」：設計 尾澤未来



『井の頭公園』の桜です。スワンボートからのお花見は最高なんです。



起きたらとりあえず冷蔵庫を見ます「すずまる」：工務 鈴木洋子



『東大和市向原アパート前』の桜です。子供のころから見ていました。



〒198-0024 東京都青梅市新町3-55-3

株式会社 ささと建設

0120-406-815

Email: [omotenashi@sasamoto.co.jp](mailto:omotenashi@sasamoto.co.jp)

ホームページもご覧ください！